

BŪVNICĪBAS IECERES PUBLISKĀ APSPRIEŠANA

BIOGĀZES STACIJAS IZBŪVE LAUKSAIMNIECISKĀS DARBĪBAS MODERNIZĒŠANAI UN ATJAUNOJAMO ENERGORESURSU EFEKTĪVAI APSAIMNIEKOŠANAI

(NEKUSTAMAJĀ ĪPAŠUMĀ AR KADASTRA APZĪMĒJUMU Nr. 76620070168 un Nr. 76620070164, ŠĻOMOVKA, RIEBIŅU PAGASTS, PREIĻU NOVADS, LV-5301)

BŪVNICĪBAS IEROSINĀTĀJS: SIA "Agrofirma "Turība"" (reģ.nr. 47703000195), Raiņa bulvāris 13a, Preiļi, Preiļu novads, LV-5301

PROJEKTĒTĀJS: SIA "Ceturtais stils", Cesvaines iela 30, Madona, Madonas novads, LV-4801

BŪVNICĪBAS IECERES PUBLISKĀS APSPRIEŠANAS LAIKS: 02.06.2023.-30.06.2023.

MATERIĀLI APSKATEI UN APTAUJAS ANKETAS PIEJAMAS (Aptaujas anketu iesniegšanas termiņš – līdz 30.06.2023.):

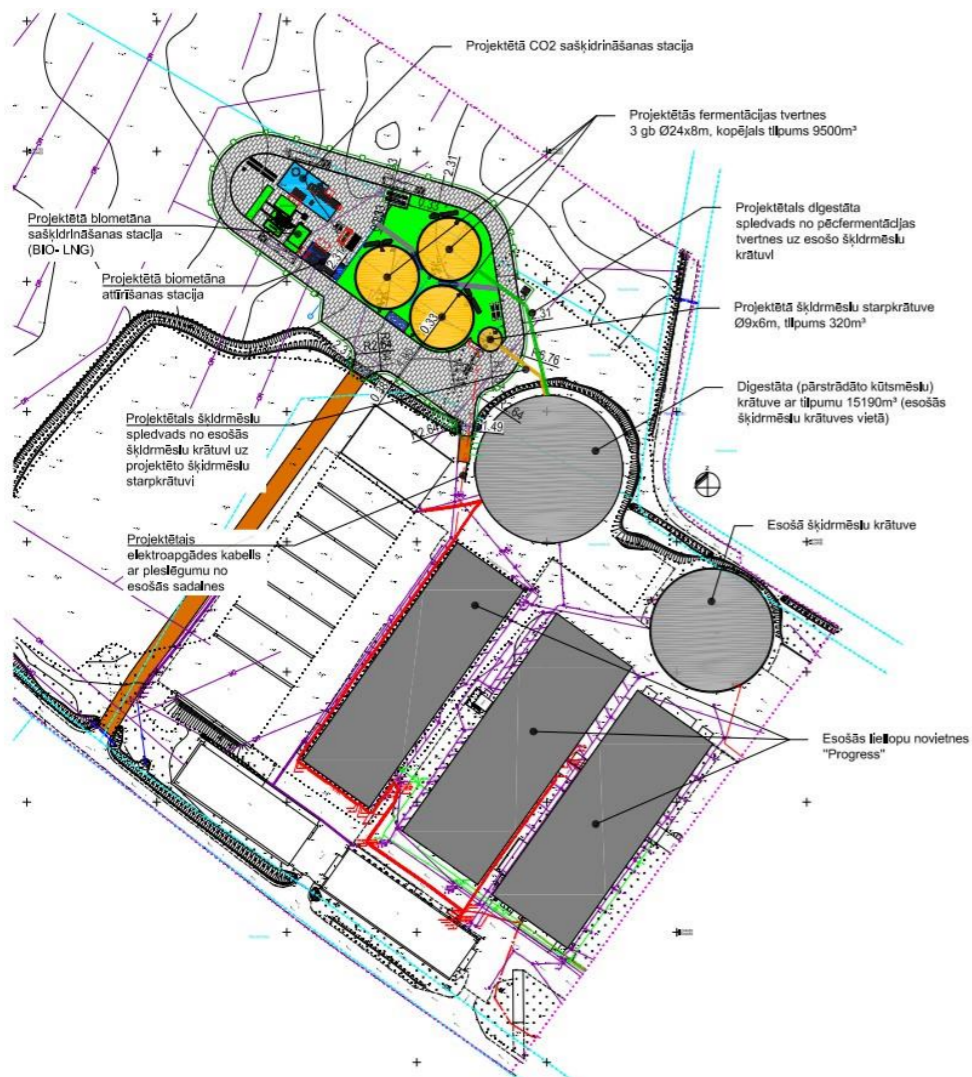
- Riebiņu pagasta pārvaldes ēkā Riebiņos, Saules iela 8, LV-5326
- Preiļu novada domes ēkā, klientu apkalpošanas punktā, Raiņa bulvārī 19, Preiļi, LV-5301
- Preiļu novada pašvaldības interneta mājaslapā – www.preili.lv

IECERES PREZENTĀCIJAS PASĀKUMS: 27.06.2023. plkst. 16:00, Riebiņu kultūras nams, Saules iela 8, Riebiņi

IECERES APRAKSTS:

Plānotā biogāzes ražotnes izveide paredzēta pie SIA "Agrofirma "Turība"" esošās piena liellopu novietnes "Progress" lauksaimnieciskās darbības procesa modernizēšanai un atjaunojamo energoresursu efektīvai apsaimniekošanai – no piena liellopu novietnēm savāktos kūtmēsļus pārstrādāt biogāzē, tādējādi samazinot kūtmēsļu smaku izplatību un uzlabotu kūtmēsļu apsaimniekošanas sistēmu. Biogāzes stacijas izbūve un darbība sniedz jaunas, ilgtspējīgas, videi draudzīgas (SEG emisiju samazinājums līdz minimumam) saimniekošanas iespējas.

Biogāzes stacija sastāv no vairākām atsevišķi stāvošām jaunbūvēm (fermenteri), iekārtām (apkures katls, biogāzes savākšanas, attīrīšanas, sašķidrīnāšanas iekārtas), uzglabāšanas tvertnēm (LNG, CO₂) un aprīkojuma stacijas darbības nodrošināšanai un procesu kontrolei, kuras paredzētas biogāzes ražošanas vajadzībām. Apbūves laukums 2274,44 m² tiks iežogots. Fermenteru (3 gab.) augstums 8 m, būvju kopējais tilpums 9500 m³.



1.attēls

BŪVJU TEHNISKE RĀDĪTĀJI		
Nr.	Nosaukums	Apjoms
1	Kopējais būvju apbūves laukums	2274,44m ²
2	Kopējais būvju tilpums	10473m ³
4	Būvju augstums	2,6-11m
5	Būvju ugunsdrošības pakāpe	U3

TERITORIJAS TEHNISKE RĀDĪTĀJI		
Nr.	Nosaukums	Apjoms
1	Zemes gabala platība 76620070164	6,28ha
2	Zemes gabala platība 76620070168	29,5ha
4	Pļevdociņi un laukumi (betona bruģakmens)	4363,00m ²
5	Gājēju ceļi (betona bruģakmens)	39,10m ²
6	Pļevdociņi (grants)	1223,60m ²
7	Zaļā zona	954,00m ²
8	Metāla nožogojums	409m

ZEMES GABALU IZVIETOJUMA SHĒMA



ZEMES LIETOŠANAS VEIDS (LAUKSAIMNIECĪBĀ IZMANTOJAMĀ ZEME)



Biogāzes stacijas darbības rezultātā kā produkcija, pie nosacījuma, ka stacija darbojas 8000 h/gadā, tiks radīta biogāze līdz 5 200 00 Nm³/gadā, biometāns BioCH₄ – līdz 2 936 000 Nm³/gadā, oglekļa dioksīds CO₂ līdz 1 976 000 Nm³/gadā, digestāts līdz 61 300 t/gadā.

INFORMĀCIJA PAR ATBILSTĪBU PAŠVALDĪBAS TERITORIJAS PLĀNOJUMAM:

Paredzētā darbība atbilst Riebiņu novada teritorijas plānojumam 2012.-2024. gadam. Saskaņā ar Teritorijas izmantošanas un apbūves noteikumu 187. punkta 187.2.7. apakšpunktu – rūpnieciskās ražošanas uzņēmumu apbūve ir noteikta kā viens no teritorijas papildizmantošanas veidiem.

PAREDZĒTS IEVĒROT VIDES AIZSARDZĪBAS PRASĪBAS:

Digestāta nodrošinājums jau esošajās krātuvēs tiek paredzēts 8 mēnešu laika posmam (nosacījumi izvirzīti, lai krātuves ietilpība būtu pietiekama digestāta uzkrāšanas periodā, kad nav pieļaujama to izkļiedšana uz lauka).

Būvniecībā tiks izmantoti derīgie izrakteņi (smilts, smilts-grants), kas iegūti no atradnēm, kur īpašnieks ir saņēmis zemes dzīļu izmantošanas atļauju vai licenci. Dabas resursi tiks izmantoti tikai būvniecības laikā (pēc Dabas resursu nodokļa likuma prasībām), stacijas ekspluatācijas laikā netiek paredzēts izmantot dabas resursus. Būvniecības atkritumi tiks apsaimniekoti tā, lai neietekmētu negatīvā veidā apkārtējo vidi.

Tiks nodrošināta dalītu atkritumu apsaimniekošana – nesajaucot (savā starpā) sadzīves atkritumus ar citiem atkritumiem. Netiks pieļauta apkārtējās vides piesārņošana būvdarbu gaitā, veicot tehnikas apkalpošanu, uzglabāšanu un uzpildīšanu.

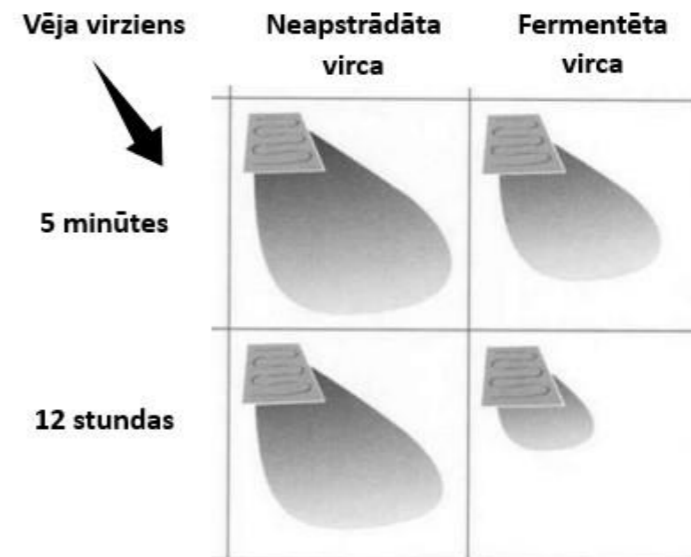
Biogāzes ražošanā netiks izmantotas izejvielas, kas satur bīstamās ķīmiskās vielas vai maisījumus.

SAIMNIECISKĀ DARBĪBA UN TĀS IETEKME:

Šķidro kūtmēsļu, dzīvnieku mēslu un daudzu organisko atkritumu uzglabāšana un izmantošana ir uzņēmīga, nepatīkama smakas avots un pievilina mušas. Biogāzes stacijas darbībā kūtmēsļu Anaerobā fermentācija samazina šīs smakas līdz pat 80%. Pārstrādātais substrāts jeb digestāts ir gandrīz bez smakas, un amonjaka smaka pazūd drīz pēc izmantošanas (skat. 2.attēlu). Smaku samazināšana ir viena no pamanāmākajām pozitīvajām pārmaiņām, kas vērojama, anaerobi fermentējot kūtmēsļus. Biogāzes stacijas darbības rezultātā ir īpaši novērojama smakojošu substanču (gaistošo skābju, fenola un fenola atvasinājumu) samazināšanās. Nav runa tikai par smaku intensitātes un noturības samazināšanu, bet ir runa arī par pozitīvām pārmaiņām smaku sastāvā, jo pārstrādātajam substrātam vairs nepiemīt nepatīkamā vircas smaka, tas vairāk ož kā amonjaks. Ja pat tas tiek glabāts ilgu laiku periodu, pārstrādātā substrāta smaku emisijas nepieaug.

Biogāzes iegūšana anaerobās fermentācijas ceļā samazina metāna (CH₄) un slāpekļa oksīda (N₂O) emisijas, kas rodas no kūtmēsļu uzglabāšanas un izmantošanas mēslojumam. Salīdzinot ar neapstrādātiem kūtmēsļiem, pārstrādātajam substrātam ir uzlabota mēslošanas efektivitāte, jo tas ir homogēns un barības vielām bagātāks, ar labāku C/N attiecību un gandrīz bez smakas. Samazinātas smakas un mušu daudzums ir saimnieciskās darbības pozitīvais aspekts, kas attiecas uz sabiedrības labsajūtas nodrošināšanu.

Projektam ir saņemts Valsts vides dienesta paredzētās darbības ietekmes uz vidi sākotnējais izvērtējums, kurā tiek minēts, ka darbības rezultātā netiks būtiski negatīvi ietekmēti apkārtējie iedzīvotāji, netiks paslikcināta tuvāko apdzīvoto vietu un viensētu iedzīvotāju dzīves kvalitāte. Paredzētā Biogāzes stacijas darbība nav saistīta ar būtisku piesārņojuma risku un to nevar uzskatīt par tādu, kas var radīt negatīvu ietekmi uz apkārtējo iedzīvotāju dzīves kvalitāti un veselību.



2.attēls