

Preiļu novada dome Reģ. Nr. 90000065720.

(vietējās pašvaldības nosaukums)

**Bieži sastopamo derīgo izrakteņu ieguves atļauja
Nr. 1-21**

Izsniegta **SIA "JA Gravels" (reģ. Nr. LV40103373005)**

(komersanta firma un reģistrācijas numurs vai
fiziskās personas vārds, uzvārds, personas kods)

Smilts-grants un smilts atradne "Gauri"

(atradnes nosaukums)

**Nekustamā īpašuma "Mazie Gavari" (kadastra Nr. 7658 003 0173) zemes vienībā ar
kadastra apzīmējumu 7658 003 0173, Preiļu novadā, Preiļu pagastā**

(atradnes administratīvā piederība un adrese (ja iespējams))

Smilts-grants, smilts

(derīgo izrakteņu veids)

Atļauja izsniegta 2021.gada 25.martā
un ir derīga līdz 2028.gada 22.novembrim

Pielikumā:

Nr. p.k.	Pielikuma nosaukums	Lpp. skaits
1.	Zemes dzīļu izmantošanas nosacījumi	1
2.	Derīgo izrakteņu ieguves limits	3
3.	Preiļu novada domes sēdes lēmums	1

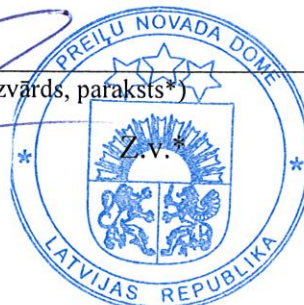
Atļaujas pielikumi ir tās neatņemama sastāvdaļa.

Pašvaldības pārstāvis

Preiļu novada
domes izpilddirektors (vārds, uzvārds, paraksts*)

A. Džeķiņš

20 21 .g. 29.03



Zemes dziļļu izmantošanas nosacījumi

1. Nekustamā īpašuma "Mazie Gavari" (kadastra Nr. 7658 003 0173) zemes vienībā ar kadastra apzīmējumu 7658 003 0173, Preiļu novadā, Preiļu pagastā bieži sastopamo derīgo izrakteņu smilts-grants, smilts ieguvei.
2. Uzsākt derīgo izrakteņu ieguvi drīkst tikai, tad, kad atbilstoši MK 21.08.2012. noteikumiem Nr. 570 "Derīgo izrakteņu ieguves kārtība" ir sagatavots, saskaņots un apstiprināts derīgo izrakteņu ieguves projekts.
3. Eksploatējot atradni jāievēro MK 21.08.2012. noteikumi Nr. 570 "Derīgo izrakteņu ieguves kārtība", kā arī derīgo izrakteņu atradnes pases (izsniegta 28.02.2021. izsniedzējs LVĢMC) 14.3. punkta prasības.
4. Īpašniekam jānodrošina laukuma, kurā saskaņā ar atļauju notiks derīgo izrakteņu ieguve, robežpunktu nostiprināšana dabā un saglabāšana visu atļaujas darbības laiku.
5. Atradnes izstrādes dziļums nedrīkst pārsniegt izpētīto derīgo izrakteņu krājumu aprēķina dziļumu.
6. Normatīvajos aktos noteiktajā kārtībā sagatavo un sniedz atskaites par bieži sastopamo derīgo izrakteņu atradnes izmantošanu.
7. Sedz visus izdevumus, tai skaitā arī nodokļu nomaksu, kas saistīti ar nekustamā īpašuma uzturēšanu un apsaimniekošanu un atbild par nekustamā īpašuma stāvokli.
8. Atļaujas saskaņā ar likuma "Par dabas resursu nodokli" noteikto kārtību un nodokļu likmēm jāmaksā nodokli par iegūtajiem dabas resursiem.
9. Rekultivēt par saviem līdzekļiem bieži sastopamo derīgo izrakteņu atradni, kā atradnes rekultivācijas veidu paredzēt ūdenstilpes izveidošanu, kas pakāpeniski izveidosies pēc derīgo izrakteņu ieguves darbu pabeigšanas.
10. Noņemt un saglabāt auglīgo augsnes daļu rekultivācijai.
11. Aizliegts bieži sastopamo derīgo izrakteņu atradnē ierīkot nesankcionētās atkritumu izgāztuves.
12. Jāievēro darba aizsardzības prasības saskaņā ar MK Noteikumiem Nr. 150 "Darba aizsardzības prasības derīgo izrakteņu ieguvē", kas izdoti saskaņā ar Darba aizsardzības likumā 25. panta 8., 9. un 18. punktu.
13. Darbību saskaņot ar inženiertīklu uzturētājiem, kuru aizsargjoslas skar izstrādes teritorija.
14. Licences laukuma platība ir 60,26 tūkst.M2.

Sagatavoja:
Būvvaldes vadītājs

A.Klismets

KOPIJA PAREIZA
Preiļu novada pašvaldības
sekretāre
Liene Skutele
Preiļos 20. gada 24. maijā

Derīgo izrakteņu ieguves limits

Smilts-grants un smilts atradne "Gauri"

(derīgo izrakteņu atradnes nosaukums)

Preiļu novads, Preiļu pagasts

(atradnes administratīvā piederība un adrese (ja iespējams))

SIA "AJ GRAVELS", reģ. Nr. 40103373005

(zemes dzīļu izmantotājs)

no 2020.gada 28.februāra līdz 2028.gada 22.novembrim

(termiņš, uz kādu piešķirts ieguves limits)

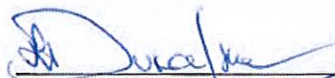
Derīgo izrakteņu veids	Mērvienība	Ieguves limita apjoms ¹	Krājumu kategorija
<i>Smilts-grants</i>	<i>tūkst.m³</i>	<i>83.16</i>	<i>N</i>
<i>Smilts</i>	<i>tūkst.m³</i>	<i>74.12</i>	<i>N</i>

¹ Derīgo izrakteņu ieguves limitā ir iekļauti 11.08 tūkst.m³ smilts-grants un 6.76 tūkst.m³ smilts krājumu, kas ietilpst elektrisko tīklu gaisvadu līnijās ar spriegumu līdz 110 kV aizsargjoslā meža teritorijā, 2.98 tūkst.m³ smilts-grants krājumu, kas ietilpst elektrisko tīklu gaisvadu līnijās ar spriegumu 10-20 kV aizsargjoslā meža teritorijā.

Derīgo izrakteņu ieguves limita krājumu apjoma stāvoklis uz 2019.gada 30.septembri.

Pielikumā: Smilts-grants un smilts atradnes "Gauri" un derīgo izrakteņu ieguves limita laukuma izvietojuma plāns. Mērogs 1 : 5000 – 2 lapas.

Valsts vides dienesta
Vides resursu pārvaldības departamenta direktore



L.Dukaļska

(paraksts un tā atšifrējums)

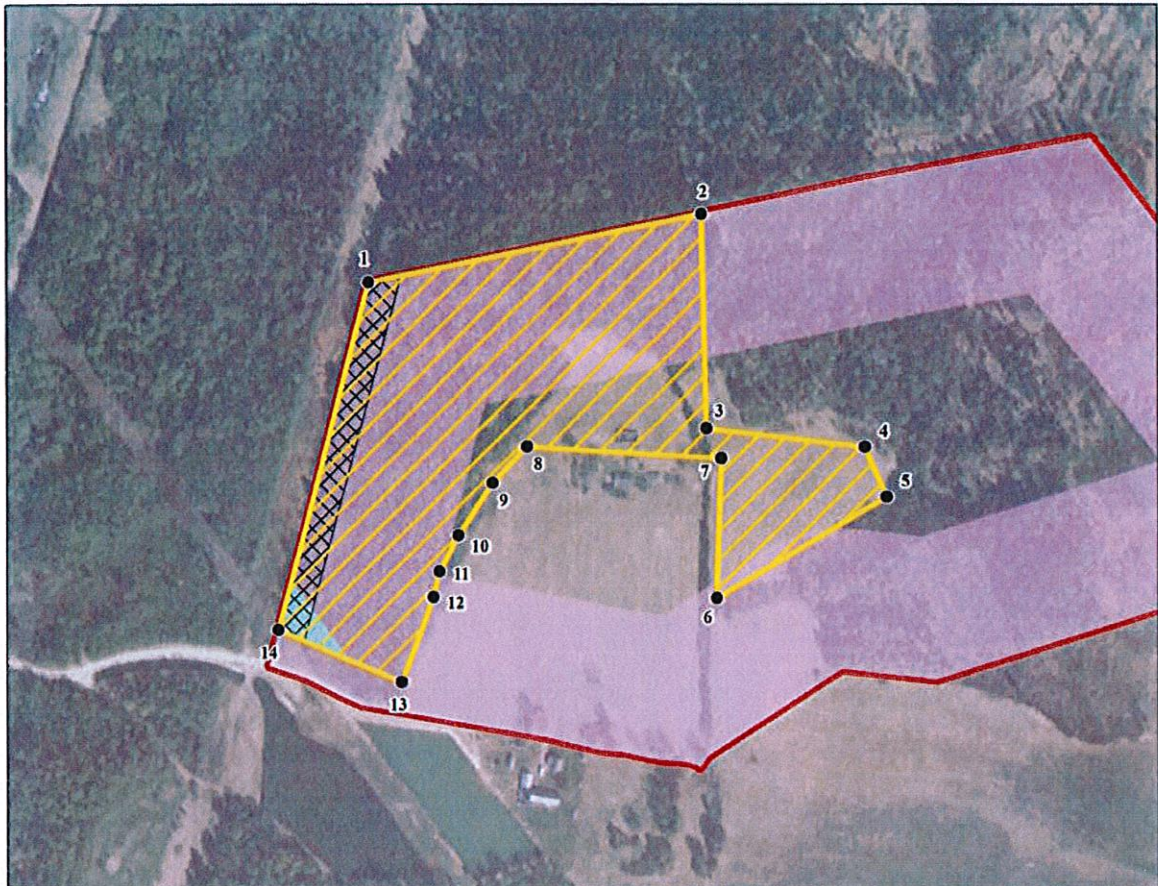
2020.gada 28.februārī



KOPIJA PAREIZA

Preiļu novada pašvaldības
sekretāre



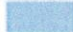


Liene Skutele
Preiļos 2021.gada 29.martā

Smilts-grants un smilts atradnes "Gauri" un derīgo izrakteņu ieguves limita laukuma
izvietojuma plāns0 50 100 150 200
metri

Izmantoti Nekustamā Īpašuma valsts kadastra informācijas sistēmas dati, 2020.gads

Par kartogrāfisko pamatni izmantota Ortofotokarte mērogā 1:10 000
© Latvijas Ģeotelpiskās informācijas aģentūra

Apzīmējumi

-  Smilts-grants un smilts atradnes "Gauri" robeža un noteiktais derīgo izrakteņu ieguves limita laukums (60.26 tūkst.m²)
-  Limita laukuma robežpunkts un tā numurs
-  Elektrisko tīklu gaisvadu līnijas ar spriegumu 10-20 kV aizsargjosla (0.93 tūkst.m²)
-  Elektrisko tīklu gaisvadu līnijas ar spriegumu līdz 110 kV aizsargjosla (5.20 tūkst.m²)
-  Nekustamā īpašuma "Gauri" (kadastra Nr.7658 003 0173) zemes vienības ar kadastra apzīmējumu 7658 003 0173 robeža

Teritorija, kurā atbilstoši Preiļu novada teritorijas plānojuma 2016.-2031.gada (ar 2018.gada grozījumiem) teritorijas izmantošanas un apbūves noteikumu 16.punktam aizliegts veikt derīgo izrakteņu ieguvi funkcionālajās zonās, kurās tā ir atļauta, tuvāk par 100 m no piegulošās zemes vienības (t.sk. citas pašvaldībā esošās) robežas, izņemot, ja piegulošās zemes vienības īpašnieks ir rakstiski piekritis derīgo izrakteņu ieguvei un pārstrādei tuvāk par 100 m no savas zemes vienības robežas

Derīgo izrakteņu ieguves limita laukuma robežpunktu koordinātas LKS-92 sistēmā

Robežpunkta Nr.	X	Y
1	241296.218	666735.083
2	241344.752	666967.850
3	241193.876	666971.145
4	241180.685	667082.222
5	241145.424	667097.018
6	241073.522	666978.467
7	241172.728	666981.619
8	241181.033	666845.531
9	241155.039	666821.623
10	241117.917	666797.587
11	241092.317	666784.410
12	241074.195	666780.164
13	241014.147	666758.004
14	241051.033	666671.425

KOPIJA PAREIZA

Preiļu novada pašvaldības
sekretāre

 Liene Skutele

Preiļos 20 21. gada 29. martā